



Uniube

VESTIBULAR MEDICINA – 1º SEMESTRE DE 2022

001. PROVA DISCURSIVA 002. PROVA OBJETIVA E REDAÇÃO

LEIA AS INSTRUÇÕES A SEGUIR E AGUARDE A AUTORIZAÇÃO DO FISCAL PARA INICIAR AS PROVAS.

- ◆ As provas terão início às 13h.
- ◆ O tempo de permanência mínimo na sala de provas é de 2h30, após o horário de início das provas constante no Edital, ou seja, você só poderá sair a partir das 15h30.
- ◆ O tempo de permanência máximo na sala de provas é de 5h.
- ◆ O horário de início e o de término de avaliação de cada sala será indicado na lousa da sala.
- ◆ A necessidade de ir ao banheiro (ou qualquer outro problema) deve ser informada ao fiscal por meio de aceno de braço, sem alterar o ambiente de provas ou ainda sem locomoção do candidato. Sempre que necessário qualquer deslocamento, um fiscal volante acompanhará o candidato, devendo este manter o distanciamento e o silêncio durante todo o percurso. O candidato poderá ser submetido a revista com detector de metais e, se for detectado qualquer tipo de equipamento eletrônico, ser eliminado do processo.
- ◆ O caderno de provas que você recebeu contém 8 (oito) questões discursivas, 40 questões objetivas (com cinco alternativas cada uma) e 1 (uma) Proposta de Redação. Confira-o antes de iniciar sua avaliação e comunique ao fiscal caso encontre alguma discordância disso.
- ◆ Os cartões definitivos das questões objetivas, das questões discursivas e da Redação precisam ser respondidos à tinta azul ou preta. Marcações indevidas e borrões podem não ser considerados. Os cartões não serão substituídos.
- ◆ A Classificação Periódica, que poderá ser útil para a resolução das questões, encontra-se neste caderno.
- ◆ Os cartões definitivos das questões objetivas, das questões discursivas, a folha de Redação definitiva e o rascunho da Redação serão recolhidos ao término da avaliação. Apenas o caderno de provas poderá ser levado pelo candidato.
- ◆ O candidato deverá, ao deixar a sala de provas, retirar-se deste estabelecimento de ensino e de suas dependências.
- ◆ O gabarito será divulgado no dia 25 de outubro, após as 12h, e o candidato terá 24h para contestação. Nada será modificado nesta avaliação no momento da aplicação.

O USO DE MÁSCARA É OBRIGATÓRIO EM TODAS AS DEPENDÊNCIAS DA INSTITUIÇÃO.

FUNDAÇÃO
vunesp

24.10.2021

CLASSIFICAÇÃO PERIÓDICA

											13	14	15	16	17	18												
1 H hidrogênio 1,01	2 He hélio 4,00										5 B boro 10,8	6 C carbono 12,0	7 N nitrogênio 14,0	8 O oxigênio 16,0	9 F flúor 19,0													
3 Li lítio 6,94	4 Be berílio 9,01										13 Al alumínio 27,0	14 Si silício 28,1	15 P fósforo 31,0	16 S enxofre 32,1	17 Cl cloro 35,5	18 Ar argônio 40,0												
11 Na sódio 23,0	12 Mg magnésio 24,3										19 K potássio 39,1	20 Ca cálcio 40,1	21 Sc escândio 45,0	22 Ti titânio 47,9	23 V vanádio 50,9	24 Cr cromio 52,0	25 Mn manganesés 54,9	26 Fe ferro 55,8	27 Co cobalto 58,9	28 Ni níquel 58,7	29 Cu cobre 63,5	30 Zn zinco 65,4	31 Ga gálio 69,7	32 Ge germânio 72,6	33 As arsênio 74,9	34 Se selênio 79,0	35 Br bromo 79,9	36 Kr criptônio 83,8
37 Rb rubídio 85,5	38 Sr estrôncio 87,6	39 Y ítrio 88,9	40 Zr zircônio 91,2	41 Nb nióbio 92,9	42 Mo molibdênio 96,0	43 Tc tecnécio	44 Ru rútenio 101	45 Rh ródio 103	46 Pd paládio 106	47 Ag prata 108	48 Cd cádmio 112	49 In índio 115	50 Sn estanho 119	51 Sb antimônio 122	52 Te telúrio 128	53 I iodo 127	54 Xe xenônio 131											
55 Cs césio 133	56 Ba bário 137	57-71 lantanoídeos	72 Hf háfnio 178	73 Ta tântalo 181	74 W tungstênio 184	75 Re rênio 186	76 Os ósmio 190	77 Ir íridio 192	78 Pt platina 195	79 Au ouro 197	80 Hg mercúrio 201	81 Tl talho 204	82 Pb chumbo 207	83 Bi bismuto 209	84 Po polônio	85 At astato	86 Rn radônio											
87 Fr frâncio	88 Ra rádio	89-103 actinoídeos	104 Rf rutherfordório	105 Db dúbnio	106 Sg seaborgio	107 Bh bóhrio	108 Hs hássio	109 Mt meitnério	110 Ds darmstádio	111 Rg roentgênio	112 Cn copernício	113 Nh nihônio	114 Fl fleróvio	115 Mc moscóvio	116 Lv livermório	117 Ts tenessino	118 Og oganessônio											

57 La lantânio 139	58 Ce cério 140	59 Pr praseodímio 141	60 Nd neodímio 144	61 Pm promécio	62 Sm samário 150	63 Eu európio 152	64 Gd gadolímio 157	65 Tb térbio 159	66 Dy disprósio 163	67 Ho hólmio 165	68 Er érbio 167	69 Tm túlio 169	70 Yb itérbio 173	71 Lu lutécio 175
89 Ac actínio	90 Th tório 232	91 Pa protactínio 231	92 U urânio 238	93 Np neplúnio	94 Pu plutônio	95 Am amerício	96 Cm cúrio	97 Bk berquélio	98 Cf califórnio	99 Es einstetênio	100 Fm fêrmio	101 Md mendelévio	102 No nobélio	103 Lr laurécio

número atômico
Símbolo
 nome
 massa atômica

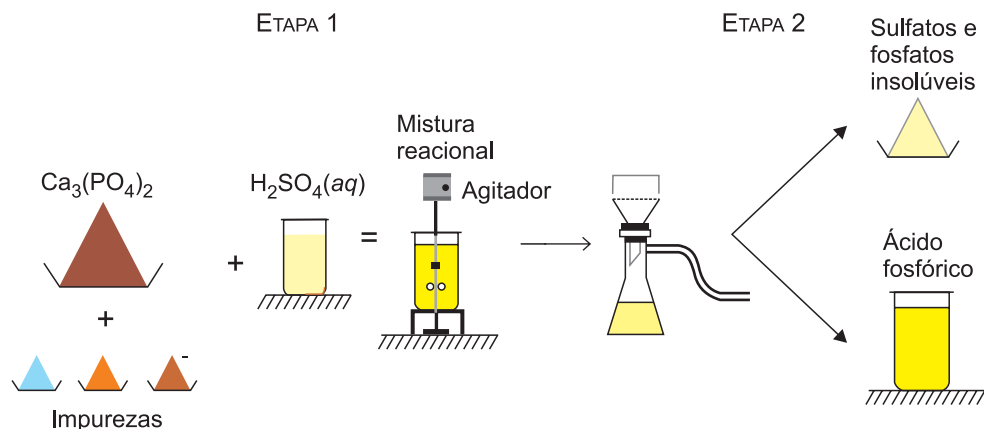
Notas: Os valores de massas atômicas estão apresentados com três algarismos significativos. Não foram atribuídos valores às massas atômicas de elementos artificiais ou que tenham abundância pouco significativa na natureza. Informações adaptadas da tabela IUPAC 2016.

PROVA DISCURSIVA

QUÍMICA

QUESTÃO 01

A figura representa a fabricação do ácido fosfórico (H_3PO_4) a partir da reação do ácido sulfúrico (H_2SO_4) com minerais existentes em rochas fosfáticas, que contém alta porcentagem de fosfato de cálcio ($\text{Ca}_3(\text{PO}_4)_2$) e outras impurezas. Nessa reação, podem ser produzidos diversos compostos insolúveis, entre eles o sulfato de bário.



(Nilson Fernandes *et al.*, "Effect of the impurities on the phosphoric acid process". *Materials Science Forum*, 2012. Adaptado.)

O ácido fosfórico é empregado na indústria de fertilizantes e de alimentos, nessa última como acidulante de refrigerantes do tipo cola, que apresentam pH médio igual a 2.

- Classifique a mistura reacional que se forma na etapa 1 do processo representado na figura. Apresente a fórmula do sulfato de bário.
- Equacione a reação balanceada do processo de obtenção do ácido fosfórico representado na figura. Calcule a quantidade em mol, de íons H^+ existente em uma garrafa de 600mL de refrigerante tipo cola.

RASCUNHO

QUESTÃO 02

Radiofármacos são substâncias empregadas em medicina nuclear, que contêm em sua composição radionuclídeos emissores de determinados tipos de radiação. O efeito desta radiação sobre os tecidos ou órgãos alvo promove a destruição das células tumorais. Um exemplo de radiofármaco é o radionuclídeo bismuto-212 (^{212}Bi), um emissor de partículas alfa ($^4_2\alpha$). O elemento bismuto ocorre na natureza como isótopo não radioativo, o ^{209}Bi , e na forma do óxido, o Bi_2O_3 .

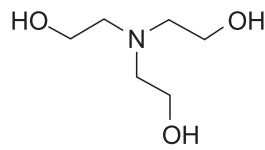
A tabela apresenta a atividade de uma amostra do radioisótopo ^{212}Bi ao longo do tempo.

Tempo (minutos)	Atividade Radioativa MBq (mega bequerel) ^{212}Bi
0	500
30	353,6
60	250
90	176,9
120	125
150	88,46
180	62,5

- Apresente o número de nêutrons do isótopo não radioativo do bismuto. Apresente o número de elétrons do cátion bismuto no seu óxido, Bi_2O_3 .
- Determine o tempo de meia-vida do radioisótopo ^{212}Bi , em minutos. Escreva a equação de decaimento radioativo desse radioisótopo, indicando o símbolo do elemento formado nesse decaimento.

QUESTÃO 03

As aplicações de radiação em tratamentos de radioterapia podem causar queimaduras na pele do paciente. Essas queimaduras são tratadas com uma pomada que contém como princípio ativo a substância cuja fórmula estrutural é representada na figura.



(www.indice.eu)

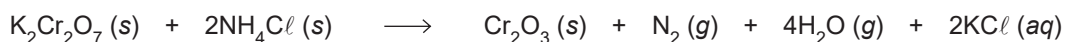
Essa substância pode ser obtida, em condições adequadas, a partir da reação entre a amônia (NH_3) e o éter de cadeia fechada, epoxietano ($\text{C}_2\text{H}_4\text{O}$), na proporção molar 1:3.

- (A) A qual função orgânica pertence o grupo funcional nitrogenado do princípio ativo da pomada para queimadura de pele? Qual é a força intermolecular mais intensa que ocorre nessa substância?
- (B) Dê o nome do arranjo geométrico que tem o nitrogênio como átomo central da substância utilizada para o tratamento de queimaduras. Calcule a massa de epoxietano, em gramas, necessária para reagir com 680g de amônia na formação do princípio ativo da pomada.

RASCUNHO

QUESTÃO 04

Uma pesquisa realizada por universidades europeias revelou que diversas tintas empregadas para tatuagem apresentam pigmentos que podem causar danos ao sistema biológico por conter espécies metálicas. Um desses pigmentos é o Cr_2O_3 de coloração verde, que pode ser obtido de acordo com a reação entre os sais dicromato de potássio ($\text{K}_2\text{Cr}_2\text{O}_7$) e cloreto de amônio (NH_4Cl), representada na equação:



- a) Apresente o número de oxidação do cromo no composto reagente. Qual o agente redutor dessa reação?
- b) Considerando a constante dos gases $R = 0,08 \text{ atm} \cdot \text{L} \cdot \text{mol}^{-1} \cdot \text{K}^{-1}$, calcule o volume de nitrogênio, em litros, gerado a partir da reação de 5 mol de NH_4Cl com dicromato de amônio em quantidade suficiente, a uma pressão de 1,0 atm e temperatura de 227 °C.

RASCUNHO

QUESTÃO 01

A fotografia mostra um líquen no tronco de uma árvore.



(<http://portaldoprofessor.mec.gov.br>)

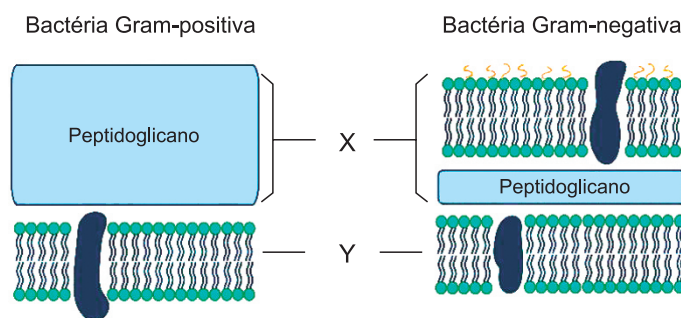
Considerando os tipos de interações existentes entre os seres vivos, é possível identificar na fotografia dois casos distintos de relações ecológicas interespecíficas.

- Quais são os dois tipos de relações ecológicas interespecíficas observadas na fotografia?
- De que maneira os líquens se dispersam nos ecossistemas? Por que os líquens são considerados organismos bioindicadores?

RASCUNHO

QUESTÃO 02

A figura ilustra a disposição dos envoltórios celulares X e Y nas bactérias Gram-positivas e Gram-negativas.



(<https://pt.khanacademy.org>. Adaptado.)

O método da coloração de Gram em procariontos depende da disposição dos envoltórios celulares bacterianos existentes nos grupos Gram-positivos e Gram-negativos.

Os envoltórios celulares são fundamentais para que ocorram os processos de trocas de substâncias entre a célula bacteriana e o meio.

- Quais são os dois envoltórios celulares bacterianos X e Y, respectivamente, ilustrados na figura?
- Explique por que os processos de difusão de gases respiratórios (O_2 e CO_2), entre a célula e o ambiente, dependem de um gradiente de concentração existente entre os meios intra e extracelular.

RASCUNHO

QUESTÃO 03

Analise as fotografias.

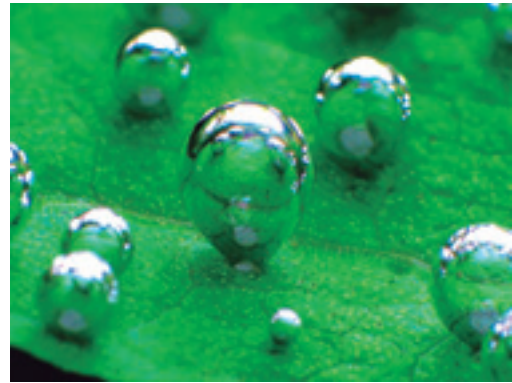
FOTOGRAFIA 1



Gotículas de água na borda de uma folha

(<https://materiale.pvgazeta.info>)

FOTOGRAFIA 2



Bolhas de gás oxigênio sobre uma folha de planta submersa.

(www.pinterest.it)

- a) Qual o nome do processo observado na fotografia 1? Qual a condição ambiental necessária do solo para que esse processo ocorra?
- b) A produção de gás oxigênio depende da fotólise de uma determinada molécula essencial para o metabolismo vegetal. Qual molécula sofre fotólise para liberação do gás oxigênio? Cite o tecido vegetal e a estrutura celular responsáveis pelo processo de produção de gás oxigênio.

RASCUNHO

QUESTÃO 04

A implantação de um *stent* no organismo humano ocorre, geralmente, para restaurar o fluxo sanguíneo normal em uma artéria coronária parcialmente, ou totalmente, obstruída. Tal procedimento médico é denominado angioplastia.

- a) Diferencie artérias de veias com relação à espessura da parede desses vasos sanguíneos e justifique tal diferença.
- b) Qual a maneira mais comum de ocorrer a obstrução de uma artéria coronária? Qual a função das artérias coronárias?

RASCUNHO

Leia o artigo de Sérgio Rodrigues para responder às questões de 01 a 04.

Em setembro de 1952, o cronista Rubem Braga (1913-1990) fez uma experiência literária e tanto: manteve os leitores pendurados no suspense de um minifolhetim em três capítulos protagonizado por uma borboleta. [...]

Nada acontece propriamente, mas isso não era novidade para os cultores de um gênero que, nas palavras do crítico Antonio Candido, “pega o miúdo e mostra nele uma grandeza”.

A maestria com que o autor extrai grandeza do miúdo lepidóptero¹ com o qual esbarra na Cinelândia é que dá peso e permanência — por prazo indeterminado — a uma criatura que é a própria encarnação do leve e do fugaz. [...]

Que os cronistas batiam asas por aí como vadios era sabido. Embora pudessem falar — e muitas vezes falavam, pois encher jornal atrás de jornal era dureza — de notícias, sua matéria-prima principal era o oposto delas. Braga e seus colegas brilhavam mais ao lidar com o banal, o detalhe revelado por um olhar mais atento ao que constitui o cotidiano do que àquilo que dele se destaca.

Nesse sentido, a borboleta é, para o cronista, uma espécie de assunto ideal: frágil, desimportante e efêmera, mas também bela, “poética”, indutora de sorrisos. Contudo, ao se desdobrar por dias e virar heroína de série, a borboleta de Braga se torna algo mais enigmático e aflitivo. Pela força de séculos de tradição narrativa, passa a carregar em seu fiapo de corpo o peso da ansiedade leitora. De certa forma, vira notícia. [...]

No fim ela simplesmente some, ou melhor, o cronista a perde de vista entre edifícios e estátuas, e para disfarçar sua decepção se põe a contemplar umas rolinhas.

Nada aconteceu — ou sim? Que a pergunta sirva de convite à leitura de Braga e da grande crônica brasileira, também conhecida como “gênero menor”.

(Sérgio Rodrigues. “A borboleta de Rubem Braga”.
www.folha.com.br, 18.11.2020.)

¹ lepidóptero: ordem de insetos da qual fazem parte borboletas e mariposas.

QUESTÃO 01

De acordo com o autor do texto, uma crônica é elaborada principalmente a partir de

- (A) casos jornalísticos, trabalhados de forma a revelar toda a poesia do cotidiano.
- (B) acontecimentos banais, percebidos pelo olhar particularmente atento do cronista.
- (C) folhetins de suspense, que deixam o leitor na expectativa do que vai acontecer.
- (D) fatos aflitivos, conforme demonstra o exemplo da borboleta de Rubem Braga.
- (E) eventos grandiosos, transformados em banalidades pelo talento do escritor.

QUESTÃO 02

“A maestria com que o autor extrai grandeza do miúdo lepidóptero com o qual esbarra na Cinelândia” (3º parágrafo)

“sua matéria-prima principal era o oposto delas” (4º parágrafo)

Os termos sublinhados substituem, respectivamente,

- (A) “A maestria”, “o autor” e “notícias”.
- (B) “o autor”, “o miúdo lepidóptero” e “notícias”.
- (C) “A maestria”, “o miúdo lepidóptero” e “os cronistas”.
- (D) “o autor”, “o autor” e “os cronistas”.
- (E) “A maestria”, “o miúdo lepidóptero” e “notícias”.

QUESTÃO 03

O folhetim, mencionado no primeiro parágrafo do texto, é um formato narrativo que surge e se populariza no século XIX. Uma de suas características, que ajuda a definir o que seja um folhetim, é:

- (A) o enredo sustentado na grandiosidade de eventos épicos e de importância histórica para uma coletividade.
- (B) o desenvolvimento de uma história de suspense, focada em personagens que lidam com fenômenos sobrenaturais.
- (C) o protagonismo de um herói psicologicamente angustiado, marcado pelo desejo de mudar a sociedade que o cerca.
- (D) a publicação em episódios seriados, que criam expectativa sobre os acontecimentos da vida dos protagonistas.
- (E) o olhar poético para os acontecimentos cotidianos e pouco percebidos pelos habitantes dos centros urbanos.

QUESTÃO 04

No período “Braga e seus colegas brilhavam mais ao lidar com o banal, o detalhe revelado por um olhar mais atento ao que constitui o cotidiano do que àquilo que dele se destaca.” (4º parágrafo), a ideia que liga a oração sublinhada à anterior é de:

- (A) causa.
- (B) adição.
- (C) comparação.
- (D) concessão.
- (E) alternância.

Para responder às questões 05 e 06, leia a tirinha de Willian Leite publicada em seu site em 02 de julho de 2021.



(www.willtirando.com.br)

QUESTÃO 05

A explicação sobre o que é um *influencer*, expressa por Anésia no terceiro quadrinho,

- (A) é também exemplificada, na prática, embora a outra personagem não o perceba.
- (B) não faz sentido para a outra personagem, que desiste de compreender o termo.
- (C) é uma definição simplificada que pôde ser compreendida pela outra personagem.
- (D) é acompanhada de um exemplo prático, o que leva a outra personagem a compreender o termo.
- (E) depende de conhecimentos sobre a internet que a outra personagem não possui.

QUESTÃO 06

Está conjugado no presente do indicativo e expressa um fato provável em um futuro próximo, o verbo:

- (A) “basta” (3º quadrinho).
- (B) “é” (2º quadrinho).
- (C) “faz” (4º quadrinho).
- (D) “é” (1º quadrinho).
- (E) “explico” (4º quadrinho).

Leia o trecho do poema “O poeta come amendoim”, de Mário de Andrade, para responder às questões de 07 a 10.

[...]

Estou pensando nos tempos de antes de eu nascer...
A noite era pra descansar. As gargalhadas brancas dos mulatos...

Silêncio! O Imperador medita os seus versinhos.

Os Caramurús¹ conspiram na sombra das mangueiras ovais.

Só o murmurejo dos cre'm-deus-padres irmanava os homens de meu país...

Duma feita os canhamboras² perceberam que não tinha mais escravos,

Por causa disso muita virgem-do-rosário se perdeu...

Porém o desastre verdadeiro foi embonecar esta república temporã.

A gente inda não sabia se governar...

Progredir, progredimos um tiquinho

Que o progresso também é uma fatalidade...

[...]

Brasil...

Mastigado na gostosura quente do amendoim...

Falado numa língua corumim

De palavras incertas num remeleixo melado melancólico...

Saem lentas frescas trituradas pelos meus dentes bons...

Molham meus beijos que dão beijos alastrados

E depois semitoam sem malícia as rezas bem nascidas...

Brasil amado não porque seja minha pátria,

Pátria é acaso de migrações e do pão-nosso onde Deus der...

Brasil que eu amo porque é o ritmo do meu braço aventureiro,

O gosto dos meus descansos,

O balanço das minhas cantigas amores e danças.

Brasil que eu sou porque é a minha expressão muito engraçada,

Porque é o meu sentimento pachorrento,

Porque é o meu jeito de ganhar dinheiro, de comer e de dormir.

(*Poesias Completa*, 1955.)

¹ Caramurú: integrante de grupo político conservador do século XIX que defendia o retorno do rei D. Pedro I ao trono após sua abdicação.

² canhambora: quilombola; escravo fugido.

QUESTÃO 07

Segundo o eu lírico, sua relação com o país é definida

- (A) pela exaltação, considerados os elogios enfáticos que ele faz à comida, aos hábitos e ao povo.
- (B) pela afetividade, dado que ele gosta de aspectos da cultura nacional que, em grande medida, compõem sua identidade.
- (C) pela gratidão, já que o Brasil o acolheu, em sua condição de migrante, como um igual.
- (D) pelo lamento, uma vez que ele descreve e critica um Brasil pouco desenvolvido, cheio de defeitos.
- (E) pela desconfiança, na medida em que ele vê o país como um espaço de segregação, não apenas de prazeres.

QUESTÃO 08

Uma das propostas dos autores modernistas da primeira geração era explorar a língua portuguesa em sua forma cotidiana e popular. Os dois trechos do poema que exemplificam esse intuito, também assumido por Mário de Andrade, são

- (A) “Só o murmurejo dos cre'm-deus-padres irmanava os homens de meu país...” e “As gargalhadas brancas dos mulatos...”
- (B) “O balanço das minhas cantigas amores e danças” e “Porque é o meu jeito de ganhar dinheiro, de comer e de dormir”.
- (C) “Molham meus beijos que dão beijos alastrados” e “Estou pensando nos tempos de antes de eu nascer...”
- (D) “A gente inda não sabia se governar...” e “Progredir, progredimos um tiquinho/ Que o progresso também é uma fatalidade...”
- (E) “Brasil que eu sou porque é a minha expressão muito engraçada” e “Silêncio! O Imperador medita os seus versinhos.”

QUESTÃO 09

A derivação parassintética ocorre quando um prefixo e um sufixo são acrescentados, simultaneamente, ao radical de uma palavra. São exemplos de derivação parassintética os vocábulos

- (A) “descansar” e “engraçada”.
- (B) “engraçada” e “embonecar”.
- (C) “pão-nosso” e “engraçada”.
- (D) “incertas” e “descansar”.
- (E) “embonecar” e “amado”.

QUESTÃO 10

Nos trechos “As gargalhadas brancas dos mulatos...” e “De palavras incertas num remeleixo melado melancólico...”, o autor, para efeito expressivo, recorreu, respectivamente

- (A) à antítese e ao sarcasmo.
- (B) ao paradoxo e à aliteração.
- (C) à sinestesia e à aliteração.
- (D) à antítese e ao eufemismo.
- (E) à sinestesia e à ironia.

QUESTÃO 11

Em janeiro, um casaco custava R\$ 200,00 em uma loja de roupas. Em fevereiro, essa loja aplicou um desconto de 20% em sua coleção de inverno, que incluía o casaco, para atrair os clientes em meio ao clima de verão. No mês de maio, com a queda geral das temperaturas e a aproximação do inverno, a loja elevou os preços da mesma coleção de inverno em 30%. O preço que um cliente pagará ao comprar o casaco a partir do mês de maio será

- (A) R\$ 192,00.
- (B) R\$ 220,00.
- (C) R\$ 216,00.
- (D) R\$ 208,00.
- (E) R\$ 184,00.

QUESTÃO 12

Uma companhia elétrica está expandindo sua rede por uma estrada rural. Para isso, precisa estimar o custo da instalação dos postes que levam os fios. Cada poste, para ser implantado, custa R\$ 500,00. O primeiro poste será colocado a 60 metros do início da estrada, que tem um comprimento total de 30 quilômetros. Se cada poste deve ser colocado 90 metros à frente do anterior, o custo total de implantação dos postes nessa estrada será de

- (A) R\$ 166.500,00.
- (B) R\$ 167.000,00.
- (C) R\$ 166.000,00.
- (D) R\$ 167.500,00.
- (E) R\$ 168.000,00.

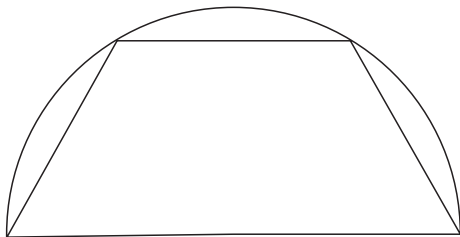
QUESTÃO 13

Em uma urna há 10 bolas, indistinguíveis entre si, exceto pela cor. Uma delas é azul, duas são brancas, três são vermelhas e quatro são verdes. Dessa urna, serão retiradas duas bolas, sem reposição. O evento em que uma das duas bolas é branca e outra é vermelha será denotado por A; o evento em que as duas bolas são verdes será denotado por B. A diferença $P(B) - P(A)$, em que $P(B)$ denota a probabilidade de ocorrer o evento B e $P(A)$ a de ocorrer o evento A, é

- (A) 0
- (B) $\frac{1}{15}$
- (C) $\frac{2}{15}$
- (D) $\frac{1}{5}$
- (E) $\frac{4}{15}$

QUESTÃO 14

Um publicitário está criando um novo logotipo para a empresa que o contratou. Para isso, criou a imagem reproduzida, que deverá ser pintada com duas cores: o interior do polígono será pintado de roxo e as áreas entre o polígono e o semicírculo serão pintadas de azul.



Considerando que o polígono foi criado cortando-se um hexágono regular ao meio, e que o raio do semicírculo é de 10 cm, a área total a ser pintada de azul é de

- (A) $(100\pi - 75\sqrt{3}) \text{ cm}^2$
- (B) $(100\pi - 150\sqrt{3}) \text{ cm}^2$
- (C) $(75\pi - 50\sqrt{3}) \text{ cm}^2$
- (D) $(50\pi - 50\sqrt{3}) \text{ cm}^2$
- (E) $(50\pi - 75\sqrt{3}) \text{ cm}^2$

QUESTÃO 15

Bruna está preocupada com seu desempenho em certa disciplina escolar. Para ser aprovada nessa disciplina, Bruna deve obter, no mínimo, média 6,0. Na tabela, encontram-se as notas obtidas por Bruna nas atividades dessa disciplina até o momento, assim como o peso percentual de cada uma delas no cálculo da média.

Atividade	Peso percentual	Nota obtida
Questionário online	30%	4,0
Prova Parcial	20%	5,5
Participação	10%	9,0
Prova Final	40%	

A nota mínima que Bruna precisa obter na prova final para ser aprovada nessa disciplina é

- (A) 6,0.
- (B) 7,25.
- (C) 7,5.
- (D) 7,0.
- (E) 5,5.

QUESTÃO 16

O valor do número real m para o qual o sistema linear $\begin{cases} mx + 4y = m + 4 \\ 9x + my = 3 \end{cases}$, nas variáveis x e y , seja possível e indeterminado, é

- (A) - 3.
- (B) - 6.
- (C) 0.
- (D) 3.
- (E) 6.

QUESTÃO 17

Vitória é dona de uma fábrica de máscaras do tipo N95. Sua fábrica é capaz de produzir no mínimo 9 e no máximo 30 lotes de máscaras por dia. O custo diário de produção de x lotes de máscaras é de $(28x + x^2 - 64)$ mil reais. Se cada lote é vendido por 64 mil reais, o lucro diário máximo que Vitória pode obter é de

- (A) 260 mil reais.
- (B) 288 mil reais.
- (C) 388 mil reais.
- (D) 36 mil reais.
- (E) 492 mil reais.

QUESTÃO 18

O polinômio $P(x) = x^3 - kx^2 - 8x + 5$, sendo k um número real, ao ser dividido por $(x-2)$, deixa resto 2. O resto da divisão de $P(x)$ por $(x-4)$ é:

- (A) 52.
- (B) 57.
- (C) 37.
- (D) 32.
- (E) 16.

QUESTÃO 19

A largura da faixa de areia da praia onde João mora varia de acordo com a maré. Ele precisa observar esse fenômeno natural com cuidado, pois só consegue colocar seu barco na água se a largura da faixa de areia for maior ou igual a 10 metros. João sabe que, no dia seguinte, a largura da faixa de areia será dada, em metros, pela expressão $7 + 6 \operatorname{sen}\left(\frac{\pi x}{12}\right)$,

em que x denota a hora do dia, considerando $0 \leq x < 24$. Sendo assim, o intervalo de horário em que João pode colocar seu barco na água no dia seguinte é das

- (A) 2h às 10h.
- (B) 14h às 22h.
- (C) 4h às 18h.
- (D) 3h às 11h.
- (E) 16h às 20h.

QUESTÃO 20

Uma caixa tem formato de pirâmide regular de base quadrada, com aresta da base medindo 10 cm e altura 10 cm. Com a base quadrada apoiada no chão, a caixa é preenchida com água até a altura de 4 cm. Neste momento, ao se medir o volume do tronco de pirâmide formado pela parte preenchida com água, obtém-se a medida v . Sendo V o volume da caixa inteira, a razão $\frac{v}{V}$ vale

- (A) $\frac{27}{125}$
- (B) $\frac{3}{5}$
- (C) $\frac{36}{125}$
- (D) $\frac{2}{5}$
- (E) $\frac{98}{125}$

Em maio de 2021, soldados espanhóis foram mobilizados na praia de El Tarajal, em Ceuta (enclave espanhol no norte da África), junto à fronteira com o Marrocos, para tentar conter a chegada de 8000 pessoas à cidade autônoma. De uma ponta a outra do trecho de praia que margeia o portão que dá acesso ao posto de fronteira, repousam pessoas exaustas, quase todas de origem subsaariana.

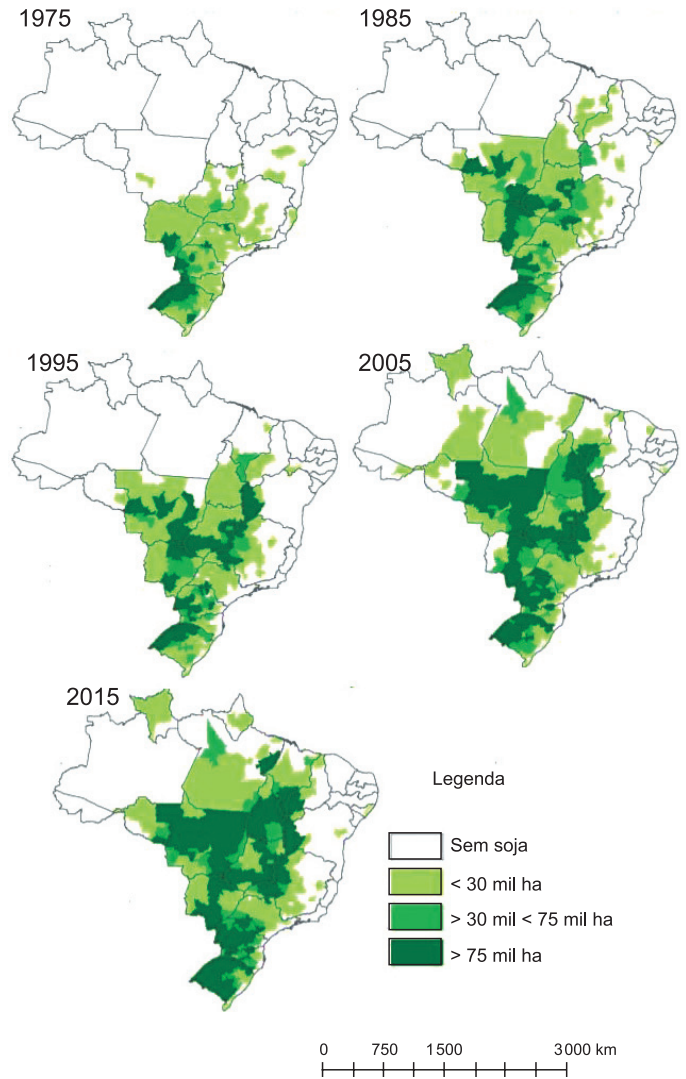
(<https://brasil.elpais.com>, 22.07.2021.Adaptado.)

A migração populacional noticiada nesse texto é consequência

- (A) da erradicação da discriminação contra o imigrante nos países da Europa Ocidental.
- (B) da inserção de políticas de acolhimento internacional aos migrantes irregulares.
- (C) das condições naturais adversas que inibem a produção de alimentos.
- (D) do deslocamento compulsório de pessoas destituídas de seus direitos civis em função de conflitos.
- (E) do aumento da legalização de imigrantes que tem ocorrido em alguns países da Europa.

Examine os mapas.

Expansão das áreas com lavouras de soja no Brasil



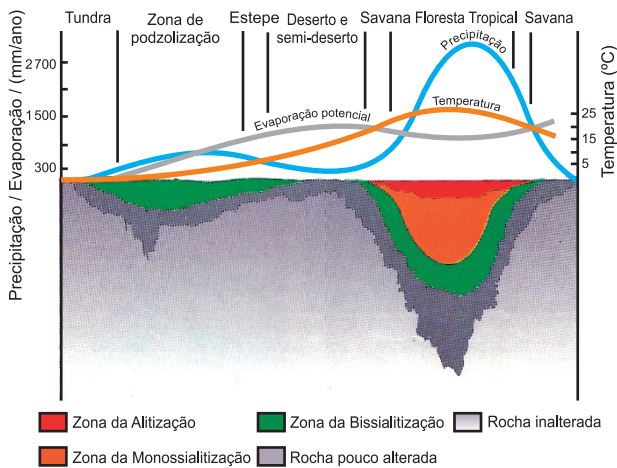
(Fabiano Escher e John Wilkinson. "A economia política do complexo Soja-Carne Brasil-China". *Revista de Economia e Sociologia Rural*, vol. 4, 2019.)

Em relação à expansão do cultivo da soja e seus reflexos no território brasileiro afirma-se que:

- (A) a inserção da soja no extremo Norte do Brasil foi facilitada pelas condições naturais, contribuindo para atender a demanda regional.
- (B) a inserção da soja no Centro-Oeste foi favorecida pelo investimento em tecnologias no campo que permitiram superar os déficits naturais e atender a demanda externa.
- (C) o aumento das áreas agrícolas na região Sul facilitou a implementação de modernos sistemas de transporte que priorizam a demanda interna.
- (D) a expansão da soja para o Centro-Sul aumentou a concentração fundiária, contribuindo para ampliação de leis que viabilizam a distribuição de terras.
- (E) a expansão da soja para a região Norte do país foi favorecida por incentivos fiscais do governo federal para facilitar o escoamento da produção pelo Oceano Pacífico.

QUESTÃO 23

Análise o gráfico.



(Wilson Teixeira et al. *Decifrando a Terra*, 2.000.)

Com base na análise do gráfico, o intemperismo

- (A) químico tem menor intensidade em desertos, afetando todos os minerais alteráveis e formando solos pouco profundos.
- (B) físico é mais pronunciado nas regiões áridas, afetando apenas os minerais primários e formando solos mais profundos.
- (C) físico tem menor intensidade nas regiões temperadas, afetando apenas minerais primários e formando solos pouco profundos.
- (D) químico é mais intenso nos trópicos, afetando todos os minerais alteráveis e formando solos mais profundos.
- (E) químico é mais intenso em regiões polares, afetando todos os minerais alteráveis e formando solos mais profundos.

QUESTÃO 24

Com período seco ainda pela frente, pelo menos oito cidades nas regiões Sul e Sudeste estão limitando a oferta de água à população para lidar com a baixa dos reservatórios. As medidas emergenciais são adotadas enquanto muitos reservatórios nas regiões Sul e Sudeste registram menores índices em várias décadas.

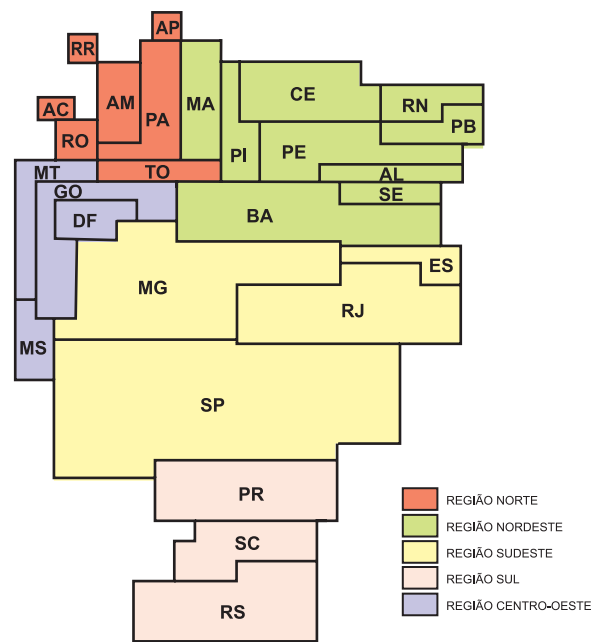
(www.bbc.com, 24.07.2021. Adaptado.)

Uma ação capaz de amenizar o problema hídrico retratado é a

- (A) privatização dos recursos hídricos.
- (B) democratização do acesso à água.
- (C) proteção dos mananciais de rios.
- (D) manutenção de poços artesianos.
- (E) construção de canais artificiais.

QUESTÃO 25

Análise a representação cartográfica.



(Maria Elena R. Simielli. *Geatl*, 2013. Adaptado.)

Da interpretação da representação cartográfica que destaca a população economicamente ativa das mulheres, pode-se evidenciar que

- (A) o quantitativo da capacidade feminina para o mercado de trabalho concentra-se nas regiões Sudeste e Sul.
- (B) as mulheres já ocupam a maior quantidade como população economicamente ativa do país.
- (C) a desigualdade de gênero no Brasil não é relevante na comparação da população economicamente ativa.
- (D) a distribuição da mão de obra feminina mostra-se igualitária entre as regiões do Brasil.
- (E) a superioridade do quantitativo masculino é reflexo das recentes políticas de inserção ao mercado de trabalho.

QUESTÃO 26

Havia muita concorrência entre as cidades. Cada cidade procurava reconstruir a sua catedral de maneira mais gloriosa, mais vasta, mais alta que as catedrais vizinhas. Esses monumentos, orgulho da cidade, eram, ao mesmo tempo, testemunhas da prosperidade urbana e da má consciência dos enriquecidos, os quais pensavam em se resgatar espiritualmente ofertando uma parte dos seus lucros para a renovação da igreja.

(Georges Duby. *Art et société au Moyen Age*, 1997. Adaptado.)

A partir do século XII, o Ocidente Medieval passou por transformações históricas marcadas

- (A) pelo fortalecimento do poder local feudal e pela compra de títulos de nobreza pelos burgueses.
- (B) pela retomada do comércio de longa distância e pelo surgimento de novas classes sociais.
- (C) pelo avanço da incredulidade religiosa e pelo aumento das heresias cristãs na Europa.
- (D) pelo surgimento da ética de acumulação de capital e pela formulação do materialismo filosófico.
- (E) pelo isolamento do continente europeu e pela ampliação da produção têxtil artesanal.

QUESTÃO 27

Devido às dificuldades de transporte no Brasil colonial a pecuária constituiu, além da mineração, é óbvio, a única atividade econômica rendosa para os sertões, pois o gado a si próprio se transporta. E foi a pecuária que deu ao homem colonial a noção do valor econômico das áreas que não apresentavam riquezas minerais e que não se prestavam à lavoura comercial.

(Teresa Schorer Petrone. "As áreas de criação de gado." In: Sérgio Buarque de Holanda (org.). *A época colonial*, vol. 2, 1960.)

Interpretando-se o excerto, pode-se afirmar que as atividades produtivas no Brasil colonial

- (A) permaneciam isoladas em espaços geográficos distintos e sem comunicações efetivas.
- (B) igualavam-se, do ponto de vista da natureza das relações, com o mercado externo e metropolitano.
- (C) assemelhavam-se no padrão de acumulação de riquezas e de autonomia política da metrópole.
- (D) convergiam para a adoção da mão de obra livre e assalariada nas relações comerciais dentro da colônia.
- (E) diversificavam-se em razão de fatores de ocupação regional e de organização produtiva.

QUESTÃO 28

Embora os imigrantes inseridos no regime de colonato recebessem apenas parte de sua retribuição pelo trabalho em forma monetária (o restante era fruto de seu próprio trabalho no lote concedido pelo fazendeiro), a existência dessa renda monetária deve ter estimulado a criação de um mercado de consumo. Além disso, a intensa imigração trouxe também muitos estrangeiros que se fixaram em áreas urbanas, lançando a base de um mercado de trabalho.

(Flávio Azevedo Marques de Saes. "O estado de São Paulo no século XIX: café, indústria e finanças na dinâmica da economia paulista." In: Nilo Odália e João Ricardo de Castro Caldeira (orgs.). *História do estado de São Paulo: a formação da unidade paulista*, 2010.)

O processo de industrialização de São Paulo durante a primeira República foi, em grande parte, o resultado das

- (A) políticas alfandegárias protecionistas implementadas pelo governo para vitalizar a compra de manufaturas do exterior.
- (B) produções de máquinas realizadas pelas indústrias para o beneficiamento dos produtos agrícolas.
- (C) aplicações de capitais do setor financeiro internacional no conjunto da economia paulista.
- (D) diversificações socioeconômicas impulsionadas pelo dinamismo da atividade agroexportadora.
- (E) facilidades de importação de máquinas para a indústria têxtil durante a Guerra Mundial.

QUESTÃO 29

Os opositores atacaram, como o editorial do *Correio da Manhã*: "O país precisa de trabalho e de segurança e não de comícios que só fazem contribuir para a intranquilidade geral". Lacerda foi mais duro: "O comício foi um assalto à Constituição, ao bolso e à honra do povo. [...] Triste foi ver as forças da segurança nacional, a pretexto que o senhor João Goulart é o seu comandante-chefe, ficarem de sentinela para o ato autoritário de ontem".

(Marco Antonio Villa. *Jango: um perfil*, 2004.)

O Comício realizado no Rio de Janeiro, em 13 de março de 1964, contou com a participação do presidente da República João Goulart, além de outros oradores. O excerto alude às reações ao Comício de um importante jornal e do governador do estado da Guanabara, que

- (A) criticaram o ato político em nome do equilíbrio social e da ilegalidade de atuação de instituições de Estado.
- (B) combateram o propósito governamental de abolição do parlamentarismo e de restauração do presidencialismo.
- (C) expuseram a situação de descontrole inflacionário e de baixa progressiva do poder de compra dos brasileiros.
- (D) conclamaram os trabalhadores à resistência armada a violência do governo e à ausência de liberdade de imprensa.
- (E) denunciaram o projeto governamental de subversão da ordem política e de instauração de uma ditadura militar.

QUESTÃO 30

“Pensar globalmente e agir localmente.” Essa frase [...] tem influenciado diferentes áreas há anos, de teorias sociológicas a agências de publicidade e propaganda. Seu berço vem dos movimentos socioambientais e da sociologia da globalização. A ideia por trás dela é de que as escalas global e local não se excluem mutuamente, estando pelo contrário, imbricadas. O local é um aspecto do global, com ele interagindo de forma dinâmica.

(Henrique Botelho Frota. “Emergência climática e o futuro das cidades.” *Le monde diplomatique Brasil*, dezembro 2020.)

O excerto apresenta um fenômeno que se manifesta com intensidade na contemporaneidade. Nele,

- (A) as reações organizadas e massivas aos sistemas mundiais de dominação implicaram o retorno aos microestados isolados.
- (B) as decisões de Estados e de grandes empresas internacionais atuam no cotidiano das comunidades sociais.
- (C) as atitudes dos indivíduos e dos grupos sociais são determinadas unilateralmente pelos poderes transnacionais.
- (D) as perspectivas científicas e conceituais são inaplicáveis à expansão internacional do capitalismo financeiro.
- (E) as migrações de indivíduos e multidões ao longo do planeta tendem à unificação cultural da humanidade.

Leia o texto para responder às questões 31 e 32.

Exercise can freshen and renovate the white matter in our brains, potentially improving our ability to think and remember as we age, according to a new study of walking, dancing and brain health. It shows that white matter, which connects and supports the cells in our brains, remodels itself when people become more physically active. In those who remain sedentary, on the other hand, white matter tends to fray and shrink.

The findings emphasize the dynamism of our brains and how they constantly transform themselves — for better and worse — in response to how we live and move.

(Gretchen Reynolds. *www.nytimes.com*, 14.07.2021. Adaptado.)

QUESTÃO 31

According to the text, exercising

- (A) does not affect memory abilities.
- (B) is essential to better mobility as we age.
- (C) influences the structure of our brains.
- (D) is linked to white matter shrinkage.
- (E) can prevent a variety of diseases.

QUESTÃO 32

No trecho do primeiro parágrafo “In those who remain sedentary, on the other hand, white matter tends to fray and shrink.”, a expressão sublinhada indica

- (A) finalidade.
- (B) resultado.
- (C) alternativa.
- (D) reiteração.
- (E) contraste.

Leia o texto para responder às questões de 33 a 35.

The Arctic can appear to be a pristine, isolated frozen land. But human pollution has reached even this remote corner of the world. Now researchers have discovered that a virtually indestructible type of chemical has been building up in the region since the 1990s. The presence of these “forever chemicals” is undoubtedly growing worldwide, scientists say. And the potential impacts on the health of humans and ecosystems are not yet fully known.

The problem paradoxically started because of an effort to fix another environmental issue: the hole in the ozone layer. Under the 1987 Montreal Protocol, countries agreed to phase out ozone-destroying chemicals called chlorofluorocarbons (CFCs). But industry needed something to replace those substances, which were used in a vast range of products ranging from refrigerators to hair spray. Manufacturers turned to chemicals such as hydrochlorofluorocarbons (HCFCs) and hydrofluorocarbons (HFCs).

When these replacements rise into the atmosphere, however, they react with other chemicals to form several types of substances known as short-chain perfluoroalkyl carboxylic acids (scPFCA). These compounds then drop down and deposit on Earth’s surface. Because of this process, scientists have suspected since the early 1990s that scPFCA would increase in the environment.

(Annie Sneed. *www.scientificamerican.com*, 12.06.2020. Adaptado.)

QUESTÃO 33

According to the text, forever chemicals

- (A) emerged in an attempt to protect the ozone layer.
- (B) contributed significantly to ice melting in the Arctic.
- (C) caused the ozone hole to enlarge.
- (D) are very harmful to human health.
- (E) are responsible for ecosystem loss in the Arctic.

QUESTÃO 34

No trecho do primeiro parágrafo “a virtually indestructible type of chemical has been building up in the region since the 1990s”, a expressão sublinhada equivale, em português, a

- (A) extinguindo-se.
- (B) consumindo-se.
- (C) acumulando.
- (D) surgindo.
- (E) retrocedendo.

QUESTÃO 35

The expression “these forever chemicals”, in the first paragraph, refers to chemicals which

- (A) have helped fix environmental problems.
- (B) have been used to stop human pollution in the Arctic.
- (C) are virtually destroying ecosystems worldwide.
- (D) cannot be easily destroyed and, in fact, are expanding.
- (E) were first identified around thirty years ago.

QUESTÃO 36

O jamaicano Usain Bolt é hoje considerado o homem mais rápido do mundo. No dia em que ganhou a medalha de ouro, na Olimpíada de 2012, sua velocidade máxima foi de aproximadamente 12 m/s. A marca de Bolt ainda pode ser batida, pois, segundo um estudo de 2010 do Journal of Applied Physiology, o ser humano é capaz de correr a uma velocidade de até 18 m/s.

(www.uol.com.br, 17.07.2021. Adaptado.)

Considere que um corredor, acelerando uniformemente, parta do repouso e chegue à velocidade prevista nesse estudo de 2010, percorrendo uma trajetória retilínea de apenas 30 metros. Nesse caso, sua aceleração deve ser de

- (A) $10,8 \text{ m/s}^2$.
- (B) $5,4 \text{ m/s}^2$.
- (C) $0,6 \text{ m/s}^2$.
- (D) $2,4 \text{ m/s}^2$.
- (E) $4,8 \text{ m/s}^2$.

Leia os textos para responder às questões 37 e 38.

A Fórmula E leva a tecnologia das corridas para as ruas. Os carros, produzidos com essa tecnologia e impulsionados por pura eletricidade, pavimentam o caminho para os veículos de amanhã. Além de toda a potência de suas baterias, esses carros contam com o Modo Ataque, que lhes confere 35 kW de potência adicionais, com os pilotos podendo utilizá-lo em alguns momentos da corrida.

(www.fiaformulae.com. Adaptado.)

Atualmente, os carros de Fórmula E utilizam baterias de 57 kWh.

(https://insideevs.uol.com.br, 01.07.2020. Adaptado.)

QUESTÃO 37

Suponha que um carro de Fórmula E, de 1000 kg, está inicialmente a uma velocidade de 252 km/h utilizando sua potência máxima, quando o piloto aciona o Modo Ataque. Se toda a potência adicional for utilizada para aumentar a velocidade do carro, a energia cinética final do automóvel, 10 s após ter acionado o Modo Ataque, será igual a

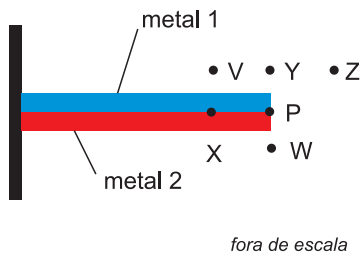
- (A) 2,3 MJ.
- (B) 7,0 MJ.
- (C) 3,5 MJ.
- (D) 5,2 MJ.
- (E) 2,8 MJ.

QUESTÃO 38

Considere que a bateria de um carro de fórmula E, totalmente carregada, seja utilizada para alimentar um aparelho elétrico, que consome uma corrente de 19 A. Desconsiderando-se as perdas dissipativas por Efeito Joule na bateria e sabendo que a diferença de potencial entre os polos da bateria é de 120 V, o aparelho poderá ficar ligado continuamente por, no máximo,

- (A) 15 horas.
- (B) 10 horas.
- (C) 30 horas.
- (D) 40 horas.
- (E) 25 horas.

A figura mostra uma barra metálica presa horizontalmente a uma parede e formada por dois tipos diferentes de metais: o metal 1 (azul) e o metal 2 (vermelho).



O ponto P representa a extremidade livre da barra. Os pontos W, X e Y estão equidistantes de P, sendo que W e Y estão alinhados com P. Os pontos V e Z estão equidistantes de Y e alinhados horizontalmente com Y. Sabe-se que o coeficiente de dilatação térmica linear do metal 1 é maior que o coeficiente de dilatação térmica linear do metal 2. Após um processo de aquecimento, a extremidade da barra, representada por P, estará mais próxima do ponto

- (A) V.
- (B) Y.
- (C) X.
- (D) W.
- (E) Z.

A velocimetria por laser doppler pode ser utilizada, entre outras finalidades, para medir a velocidade do fluxo sanguíneo de certas partes do corpo humano. Essa técnica consiste em cruzar dois feixes de laser idênticos no local onde se deseja obter a medida de velocidade e observar o padrão de interferência de ondas formado. Desse padrão, é possível obter a frequência doppler (f_D), que depende do ângulo (ϕ) entre os feixes de laser, do comprimento de onda do laser utilizado (λ) e da velocidade do fluxo sanguíneo (v) da seguinte forma:

$$f_D = \frac{2 \cdot \text{sen}\phi}{\lambda} \cdot v$$

(Pauline M. Doran. "Laser Doppler Velocimetry". www.sciencedirect.com, 2013. Adaptado.)

A tabela mostra algumas frequências associadas à luz visível do espectro eletromagnético.

Cor	Azul	Verde	Amarelo	Laranja	Vermelho
$f(\times 10^{14} \text{ Hz})$	6,0	5,5	5,0	4,5	4,0

Considere que essa técnica foi empregada em um vaso sanguíneo que contém sangue movendo-se a uma velocidade de 0,05 m/s, utilizando-se dois feixes de laser que se cruzam e formam um ângulo tal que $\text{sen}(\phi) = 0,5$. Obteve-se, então, uma frequência doppler $f_D = 10^5$ Hz. Sabendo que a velocidade da luz no local é 3×10^8 m/s, a cor do laser utilizado era:

- (A) verde.
- (B) azul.
- (C) amarelo.
- (D) laranja.
- (E) vermelho.

REDAÇÃO

TEXTO 1

A Noruega recebeu uma punição de 1,5 mil euros, cerca de 9,3 mil reais, por conta do uniforme de suas atletas no Campeonato Europeu de Handebol de Praia. As jogadoras da seleção norueguesa optaram por jogar de short, ao invés da tradicional parte de baixo do biquíni.

A Federação de Handebol do país foi notificada que teria que pagar 150 euros, cerca de 900 reais, por jogadora que não cumpriu as regras de uniforme de torneio. No entanto, a própria instituição já havia se pronunciado em apoio às atletas, dizendo que pagaria qualquer tipo de multa. A punição foi estabelecida porque as atletas estavam usando uniformes que “não faziam parte do pré-estabelecido pelo torneio”. A Federação Norueguesa de Handebol foi comunicada antes do torneio que, caso as jogadoras optassem por shorts, o país poderia ser multado.

Graças à ação da seleção feminina de handebol de praia da Noruega, a Federação Internacional de Handebol deve discutir o assunto em breve, podendo inclusive mudar o regulamento de uniformes da modalidade.

(“Noruega é multada em mais de R\$ 9 mil por não jogar de biquíni no Europeu de Handebol de Praia”.
<https://ge.globo.com>, 20.07.2021. Adaptado.)

TEXTO 2

Assim que as provas das Olimpíadas de Tóquio, em 2021, começaram, surgiram novamente as mesmas perguntas que se ouvem a cada quatro anos. É necessário que as atletas usem maquiagem? Que lugar as lantejoulas têm no cabelo em um uniforme esportivo? Por que uma atleta superdotada como a ginasta Simone Biles precisa competir com laços no cabelo, como se estivesse em um show infantil? Em 1978, uma professora estadunidense de Educação Física e Fisioterapia chamada Emily Wughalter batizou esse fenômeno de “*the female apologetic*” (“o pedido de desculpas feminino”). Ela argumentou que todos esses elementos, assim como, por exemplo, os segmentos de dança mais vistosos na ginástica rítmica, teriam sido implementados para que as mulheres conseguissem “ser perdoadas” pelo que entendiam como falta de feminilidade. Para compensar o fato de estarem se mostrando fortes, rápidas, ágeis e de alguma forma seguindo o estereótipo masculino, exigia-se que elas equilibrassem isso com “babados e rodopios”, segundo Wughalter.

(Begoña Gómez Urzaiz. “Sexualização ou empoderamento? A patrulha de como as mulheres se vestem volta aos Jogos Olímpicos”.
<https://brasil.elpais.com>, 25.07.2021. Adaptado.)

TEXTO 3

A campeã mundial de atletismo Paralímpico Olivia Breen usou o Twitter para denunciar que tinha ouvido de uma oficial do campeonato de que participava na Inglaterra que seu calção era “curto demais”. “Ela me disse que eu deveria considerar a opção de usar outro short porque o meu calção estava revelando muito”. Breen comentou ainda que duvidava que um homem atleta recebesse o mesmo tipo de crítica. Ela está certa. É difícil imaginar que homens seriam multados porque deixaram de usar sunga e usaram shorts, assim como é difícil imaginar um organizador falando para um competidor do atletismo em Tóquio que seu short estava muito curto e que ele estava “mostrando demais”.

Faz mais de 50 anos que as mulheres foram para as ruas e queimaram sutiãs nas passeatas de 68. Mas as meninas ainda têm que lutar por coisas tão básicas como o direito de usar a roupa que querem. É inacreditável que os corpos das mulheres e suas roupas ainda sejam tão controlados.

(Nina Lemos. “Atletas rejeitam uniforme sexy e feminismo vira pauta de Jogos Olímpicos”.
<https://uol.com.br>, 23.07.2021. Adaptado.)

TEXTO 4

A discussão sobre o design e o papel do uniforme feminino no esporte está em alta. Segundo Carmen Lucia Soares, professora titular do curso de educação física da Universidade Estadual de Campinas (Unicamp), o esporte ganhou uniforme no início do século 20. “Antes disso, fazia-se esporte com roupas confortáveis, mas não específicas”, afirma a pesquisadora. A partir dos anos 1920, o esporte moderno se organiza e é criada uma série de regras. “Vai ser construído um conjunto de necessidades e normas, sendo uma das mais básicas a de igualdade de condições”, diz a professora. É assim que surge uma metragem padrão para os campos de cada modalidade, tipo de piso em que o esporte será praticado. Outra forma de garantir que todos começarão a partida em pé de igualdade é definir um mesmo conjunto de vestimentas para todos os atletas. “Além disso, a função da roupa era evidenciar a beleza do gesto esportivo, proteger o corpo e garantir a eficácia dos movimentos. E, até hoje, não deveria ser nada além disso”, complementa Carmen Lucia.

(Natália Eiras. “Como uniformes femininos no esporte ficaram tão curtos ao longo dos anos?”.
<https://tab.uol.com.br>, 05.08.2021. Adaptado.)

Com base nos textos apresentados e em seus próprios conhecimentos, escreva um texto dissertativo-argumentativo, empregando a norma-padrão da língua portuguesa, sobre o tema:

VESTUÁRIO FEMININO NO ESPORTE: ENTRE A NECESSIDADE DE REGULAMENTAÇÃO E O CONTROLE DOS CORPOS

RASCUNHO DE REDAÇÃO

1	
2	
3	
4	
5	
6	
7	
8	
9	
10	
11	
12	
13	
14	
15	
16	
17	
18	
19	
20	
21	
22	
23	
24	
25	
26	
27	
28	
29	
30	
31	
32	
33	
34	
35	

