

PIAS

3ª ETAPA - 2021

CADERNO DE PROVA

Leia as instruções a seguir e aguarde a autorização do fiscal para iniciar a prova.

- ✓ A prova terá início às 08h.
- ✓ O tempo de permanência mínimo na sala de prova é de 2h30, após o horário de início da prova constante no Edital, ou seja, você só poderá sair a partir das 10h30.
- ✓ O tempo de permanência máximo na sala de prova é de 4h. O horário de início e o de término de avaliação de cada sala será indicado na lousa da sala.
- ✓ A necessidade de ir ao banheiro (ou qualquer outro problema) deve ser informada ao fiscal por meio de aceno de braço, sem alterar o ambiente de provas ou ainda sem locomoção do candidato. Sempre que necessário qualquer deslocamento, um fiscal volante acompanhará o candidato, devendo este manter silêncio durante todo o percurso. O candidato poderá ser submetido a revista com detector de metais e, se for detectado qualquer tipo de equipamento eletrônico, ser eliminado do processo.
- ✓ O caderno de provas que você recebeu contém 40 questões objetivas (com cinco alternativas cada uma) e 1 (uma) proposta de redação. Confira-o antes de iniciar sua avaliação e comunique ao fiscal caso encontre alguma discordância disso.
- ✓ Os cartões definitivos da prova de Conhecimentos Gerais e da Redação precisam ser respondidos à tinta azul ou preta. Marcações indevidas e borrões podem não ser lidos. Os cartões não serão substituídos.
- ✓ Os cartões definitivos serão recolhidos ao término da avaliação. O caderno de provas poderá ser levado pelo candidato.
- ✓ O candidato deverá, ao deixar a sala de provas, retirar-se deste estabelecimento de ensino ou de suas dependências.
- ✓ O gabarito será divulgado no dia 8 de novembro às 12h, e o candidato terá 24h para contestação. Nada será modificado nesta avaliação no momento da aplicação.

O uso de máscara é obrigatório em todas as dependências da Instituição.

Texto para as questões de 01 e 02.

A Sociedade disciplinar de Michel Foucault, feita de hospitais, asilos, presídios, quartéis e fábricas não é mais a sociedade de hoje. Em seu lugar, há muito tempo, entrou uma outra sociedade, a saber, uma sociedade de academias de fitness, prédios de escritórios, bancos, aeroportos, shopping centers e laboratórios de genética. A sociedade do século XXI não é mais a sociedade disciplinar, mas uma sociedade de desempenho e de cansaço. São empresários de si mesmos. A sociedade de desempenho vai se desvinculando cada vez mais da negatividade. No lugar de proibição, mandamento ou lei, entram projeto, iniciativa e motivação. A sociedade disciplinar ainda está dominada pelo “não”. Sua negatividade gera loucos e delinquentes. A sociedade do desempenho, ao contrário, produz depressivos e fracassados.

HAN, Byung-chul. **Sociedade do cansaço**. Petrópolis: Vozes, 2017.

Questão 01

Leia as afirmativas feitas sobre o pensamento do filósofo Byung- Chul Han.

- I) Os muros das instituições disciplinares delimitam, também, os espaços entre o que é considerado normal e o que é considerado anormal.
- II) A sociedade disciplinar é uma sociedade determinada pela negatividade da proibição, da obediência, do não-ter- o- direito.
- III) A sociedade de desempenho caracteriza-se pela positividade, pela produção, pelo poder ilimitado: trabalhar, trabalhar mais e mais.
- IV) O plural coletivo da afirmação “Yes, we can” expressa, precisamente, o caráter de positividade da sociedade de desempenho.

Estão de acordo com as ideias expressas pelo autor as afirmativas contidas em

- A) I, II e III, apenas.
- B) I, II e IV, apenas.
- C) I, III e IV, apenas.
- D) II, III e IV, apenas.
- E) I, II, III e IV.

Questão 02

Segundo Fiorin (2007), “um dos aspectos mais intrigantes da leitura de um texto é a verificação de que ele pode dizer coisas que parece não estar dizendo: além das informações explicitamente enunciadas, existem outras que ficam subentendidas ou pressupostas.”

Sendo assim, assinale, dentre os trechos do texto, aquele em que a palavra em negrito instaura um pressuposto.

- A) “(...)uma outra sociedade, **a saber**, uma sociedade de academias de fitness...”
- B) “(...) **mas** uma sociedade de desempenho e de cansaço.”
- C) “No lugar de proibição, mandamento **ou** lei, entram projeto...”
- D) “A sociedade disciplinar **ainda** está dominada pelo ‘não’.”
- E) “A sociedade do desempenho (...) produz depressivos **e** fracassados.”

Questão 03

Conforme os termos e expressões que compõem as orações, há determinada formalidade, exigência e rigor da norma culta escrita da língua portuguesa, quanto à colocação pronominal. Considerando isso, assinale a alternativa que preenche corretamente as lacunas a seguir.

Ninguém como a mentira apareceu; então, precisei de muito empenho para Todavia, nada a respeito disso, durante a reunião.

- A) me disse; a encontrar; se falou.
- B) disse-me; encontrá-la; se falou.
- C) me disse-me; a encontrar; falou-se
- D) disse-me; encontrá-la; falou-se.
- E) disse-me; a encontrar; se falou.

Questão 04



GONSALES, Fernando. Disponível em: < <https://www1.folha.uol.com.br/ilustrada/cartum/cartunsdiarios/#18/8/2021> >. Acesso em 10 set. 2021.

Para compreender a tirinha, além compreender a intertextualidade estabelecida com um conhecido conto infantil, é necessário

- A) ser leitor assíduo da tira Níquel Náusea.
- B) conhecer o sentido dos termos esotéricos e chakras.
- C) relacionar cada um dos anões aos do conto original.
- D) ver o personagem do primeiro quadro como narrador.
- E) reconhecer a alusão ao livro impresso no primeiro quadro.

Questão 05

Disponível em: <http://site.sabesp.com.br/uploads/file/asabesp_docs/sabesp_carnaval.pdf>. Acesso em: 01 out. 2021.

A frase com o mesmo mecanismo de coesão apresentado em “O feriado é prolongado, mas o banho não precisa ser” é

- A) Marina estuda música. Ela toca piano muito bem.
- B) Um carro e uma van bateram na esquina. Os veículos foram guinchados.
- C) Os alunos estudaram bastante. Todos tiraram boas notas.
- D) André trabalha aqui há tempos. Sabe cuidar da loja sozinho.
- E) João, Ana e Lúcia são amigos. Os três se conhecem desde a escola.

Considere o poema Ode ao Burguês, de Mário de Andrade, para responder às questões **06** e **07**.

Ode ao burguês

Eu insulto o burguês! O burguês-níquel,
o burguês-burguês!
A digestão bem-feita de São Paulo!
O homem-curva! o homem-nádegas!
O homem que sendo francês, brasileiro, italiano,
é sempre um cauteloso pouco-a-pouco!

Eu insulto as aristocracias cautelosas!
Os barões lampiões! os condes Joões! os duques zurreos!
que vivem dentro de muros sem pulos;

e gemem sangues de alguns mil-réis fracos
para dizerem que as filhas da senhora falam o francês
e tocam os “Printemps” com as unhas!

Eu insulto o burguês-funesto!
O indigesto feijão com toucinho, dono das tradições!
Fora os que algarismam os amanhãs!
Olha a vida dos nossos setembros!
Fará Sol? Choverá? Arlequinal!
Mas à chuva dos rosais
o êxtase fará sempre Sol!

Morte à gordura!
Morte às adiposidades cerebrais!
Morte ao burguês-mensal!
ao burguês-cinema! ao burguês-tílburi!
Padaria Suíça! Morte viva ao Adriano!
“- Ai, filha, que te darei pelos teus anos?
- Um colar... - Conto e quinhentos!!!
Mas nós morremos de fome!”

ANDRADE, Mário. Disponível em: <<https://www.revistaprosaversoarte.com/ode-ao-burgues-mario-de-andrade/>>. Acesso em: 03 out. 2021.

Questão 06

O título do poema

- A) demonstra o tom alegre em que o eu-lírico irá fazer uma homenagem à classe burguesa.
- B) evidencia a força revolucionária da burguesia do final século XIX, pós Revolução Francesa.
- C) explicita uma crítica aos organizadores da semana de Arte Moderna, e uma defesa à burguesia.
- D) apresenta um paradoxo, um jogo sonoro entre as palavras ode e ódio, o que cria a ironia da crítica à burguesia.
- E) remete ao apoio que os burgueses deram à Semana de Arte Moderna, em especial a Mário de Andrade.

Questão 07

Sobre o poema, analise as afirmações a seguir.

- I) O poema possui versos brancos e livres, sem rimas e sem métricas.
- II) As quatro estrofes do poema são regulares, têm mesmo número versos.
- III) A linguagem é coloquial, marcada pela irreverência, agressividade e humor.

É correto o que se afirma em:

- A) I, apenas.
- B) II, apenas.
- C) I e III, apenas.
- D) II e III, apenas.
- E) I, II e III.

Questão 08



Disponível em: <<https://www.winnipegfreepress.com/opinion/editorial-cartoon/Editorial-Cartoon-for-Feb-22-2021-573829111.html>>. Acesso em 13 out. 2021.

Para a esposa, após a pandemia, a rotina de Fred

- A) permaneceu a mesma.
- B) ficou mais saudável.
- C) tornou-se entediante.
- D) deixou-o mais cansado.
- E) desencadeou uma insônia.

Texto para as questões 09 e 10.

Dinosaurs survived for 165 million years – far longer than the 300,000 years modern humans have so far roamed* the planet. These creatures were much more diverse than what we might recall from childhood books or movies. Scientists have identified 900 dinosaur species, but many, many more exist – between 50,000 and 500,000, although we might never find their fossil remains. So many species could exist because they were highly specialized, meaning different types of dinosaurs had different sources of food and could live in the same habitats without competing.

*roam – vagar

HUNT, K. What we've been getting wrong about dinosaurs. **CNN**, September 21 2021. Disponível em: <<https://edition.cnn.com/2021/09/21/world/dinosaurs-whats-new-and-different-scni/index.html>>. Acesso em: 21 set. 2021. (Adaptado)

Questão 09

Com base na leitura acima, é possível afirmar que

- A) os cientistas encontraram grande parte dos fósseis dos dinossauros que já existiram.
- B) as diferentes espécies de dinossauros compartilhavam hábitos alimentares idênticos.
- C) os dinossauros viveram por mais tempo do que a espécie humana até o momento.
- D) as mídias possibilitaram a divulgação de informações precisas sobre os dinossauros.
- E) os mesmos espaços de convivência levaram à competição acirrada entre os dinossauros.

Questão 10

Releia a seguinte passagem do texto, observando o destaque em negrito: ...different types of dinosaurs had different sources of food and could live in the same habitats **without** competing.

No contexto em que foi empregada, a preposição **without** expressa ideia de

- A) lugar.
- B) direção.
- C) origem.
- D) ênfase.
- E) ausência.

Questão 11

Um morador do interior de Minas Gerais recebeu sua conta de consumo de água que apresenta o resumo dos 7 primeiros meses de 2021.

Competência	01/21	02/21	03/21	04/21	05/21	06/21	07/21
Consumo (m ³)	28	30	30	23	30	13	28
Dias	24	29	29	31	28	29	33

Em relação a esses meses apresentados, quais são os valores da média, moda e mediana de consumo de água, em m³?

- A) 26, 23, 30
- B) 26, 30, 28
- C) 28, 30, 23
- D) 30, 28, 26
- E) 30, 26, 28

Questão 12

Num mapa, quatro cidades estão representadas pelos vértices de um paralelogramo ABCD sobre um plano cartesiano ortogonal, cujas unidades estão em centímetros. A cidade Amorosa fica identificada pelo ponto $A = (2,2)$, a cidade Botalândia, pelo ponto $B = (8,3)$, a cidade Cruzeiroópolis, pelo ponto $C = (5,6)$, e a cidade Douradinha, pelo ponto $D = (x,y)$.

Sabendo-se que de Amorosa a Cruzeiroópolis há uma rodovia retilínea que constitui uma diagonal desse paralelogramo e que o mapa está na escala de 1: 1 000 000, qual é a distância aproximada entre Botalândia e Douradinha?

- A) 72km
- B) 82km
- C) 92km
- D) 820km
- E) 920km

Questão 13

Uma fazenda está representada num plano cartesiano e fica limitada pelos eixos cartesianos e pelas retas de equações $y - 3 = 0$ e $5x + 4y = 20$, medidos em quilômetros.

Qual é a área dessa fazenda em ha (hectares), sabendo-se que $1\text{ha} = 10.000\text{m}^2$?

- A) 8,4
- B) 84
- C) 840
- D) 8.400
- E) 84.000

Questão 14

No tratamento de uma doença, foi prescrito um medicamento que deve ser tomado de 8 em 8 horas pelo paciente. A dose a ser tomada é de 3 gotas por quilograma de massa corporal, durante 7 dias. (20 gotas = 1mL). Sabendo-se que o paciente é uma criança de 20kg e que cada frasco do medicamento contém 20mL, quantos frascos, no mínimo, serão necessários para executar o tratamento como prescrito?

- A) 1
- B) 2
- C) 3
- D) 4
- E) 5

Questão 15

Um mágico realizava *shows* nas praças e ruas de uma cidade para divulgar seu *show* principal. Por onde passava, ele realizava um conjunto de 3 atrações diferentes em cada lugar. Para impressionar um maior número de pessoas, ele não repetia o conjunto das mesmas 3 atrações feitas em um local já visitado, ou seja, se em uma praça o mágico realizava as mágicas A, B e C, no próximo local ele deveria pelo menos trocar uma das mágicas, por exemplo A, B e D. Dessa forma, indique o número mínimo de atrações que esse mágico deve preparar para poder realizar suas apresentações em 30 locais diferentes.

- A) 3
- B) 4
- C) 5
- D) 6
- E) 7

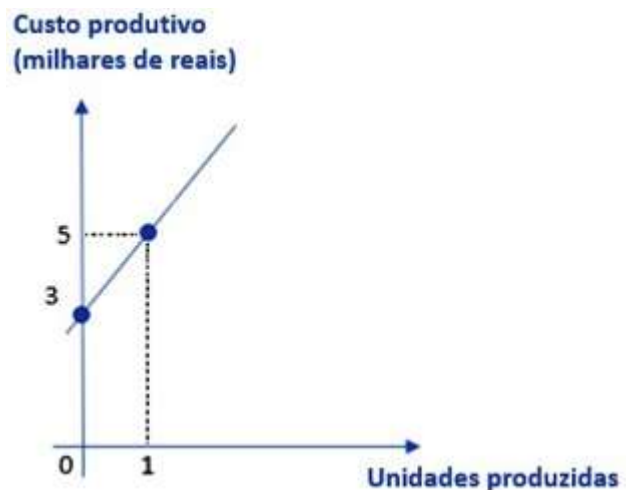
Questão 16

Uma prova de natação foi disputada por 8 atletas, dos quais apenas 3 eram de Minas Gerais. Os resultados possíveis para a prova, de modo que pelo menos um mineiro fique numa das três primeiras colocações, é igual a

- A) 60
- B) 276
- C) 336
- D) 540
- E) 601

Questão 17

Uma empresa está monitorando seus custos produtivos. Sabe-se que, além dos custos variáveis, ou seja, que aumentam ou diminuem de acordo com a quantidade produzida, a empresa apresenta um custo fixo, que é o aluguel do local. O gráfico da função definida nos reais mostra os custos em milhares de reais, dessa empresa, em função do número de unidades produzidas.



É correto afirmar que.

- A) o aluguel é de R\$2.000,00.
- B) a empresa não possui nenhum custo para produzir 3 unidades
- C) o custo é de R\$50.000,00 para produzir 10 unidades.
- D) o custo é de R\$ 7.000,00 para produzir 2 unidades.
- E) o custo é de R\$1.000,00 para produzir 5 unidades.

Questão 18

Uma empresa de móveis em Uberaba realizou um estudo em sua produção e verificou que a probabilidade de um dos seus móveis apresentar qualquer tipo de defeito é bem baixa, sendo aproximadamente igual a 0,5%. Se essa empresa vender 5 móveis para um revendedor, a probabilidade de esse revendedor pegar exatamente dois móveis defeituosos é de:

- A) $(0,5\%)(0,95\%)$
- B) $10 \cdot (0,5\%)^2 \cdot (99,5\%)^3$
- C) $5 \cdot (0,5\%)^2 \cdot (99,5\%)^3$
- D) $4 \cdot (0,5\%)^2 \cdot (99,5\%)^3$
- E) $2 \cdot (0,5\%)^3$

Questão 19

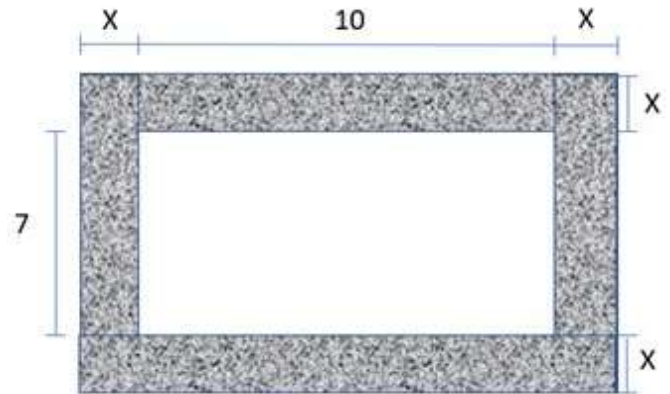
Um avô comprou vários pacotinhos de figurinhas para distribuir entre seus netos. Se cada um de seus netos ficar com 8 pacotinhos, sobrarão 5 pacotinhos sem dono. Caso cada um dos netos ganhe 10 pacotinhos de figurinhas, seriam necessários mais 15 pacotinhos para que a divisão fosse possível, ou seja, faltariam 15 pacotinhos.

Dessa forma, podemos concluir que o número de netos desse cenário é igual a:

- A) 1
- B) 2
- C) 5
- D) 8
- E) 10

Questão 20

Com a crescente prática do *beach tênis*, um investidor decidiu construir uma quadra de areia em sua casa. Ao redor da quadra, será construída uma borda revestida de pedra. As medidas estão em metros.



Qual polinômio expressa a área ocupada pela borda revestida de pedra?

- A) x^2+70
- B) $4x+17$
- C) $2x^2+17x$
- D) $4x^2+34x$
- E) $4x^2+70x$

Questão 21

A Terra tem uma idade aproximada de 4,5 bilhões de anos. Em torno de 3,5 bilhões de anos atrás, surgiram as primeiras formas vivas. Essas criaturas, muito simples, eram seres unicelulares do tipo procariotas. Foi então que, em torno de 2,4 bilhões de anos atrás, esses seres unicelulares passaram por uma mutação fundamental: descobriram a capacidade de transformar a energia solar em energia metabólica, consumindo gás carbônico e produzindo gás oxigênio. Aos poucos, essas criaturas foram mudando a composição da atmosfera, que foi ficando cada vez mais rica em gás oxigênio.

Gleiser, M. Terra, planeta único. In: Folha de São Paulo, 05. nov. 2017. Disponível em: <<https://www1.folha.uol.com.br/colunas/marcelogleiser/2017/11/1932441-terra-planeta-unico.shtml>>. Acesso em 28 set. 2021 (Adaptado)

A “mutação fundamental” citada no texto refere-se ao surgimento da

- A) fotossíntese.
- B) quimiossíntese.
- C) respiração aeróbia.
- D) fermentação láctica.
- E) fermentação alcoólica.

Questão 22

O plantio de árvores da família das leguminosas em áreas degradadas na Amazônia pode ajudar os pequenos agricultores da região a recuperar terras abandonadas e com solo enfraquecido para novos cultivos. Estudos da Embrapa Roraima demonstraram que a utilização de folhas e galhos podados dessas árvores em terrenos alterados promove melhoria da fertilidade do solo.

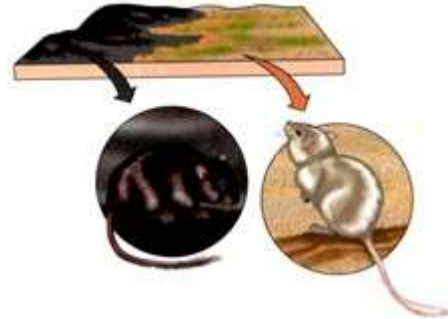
Oliveira, J. M. F.; Silva, A. J. **Parcerias verdes**. Ciência Hoje. Disponível em: < <https://cienciahoje.org.br/artigo/parceiras-verdes/>>. Acesso em 28 set. 2021. (Adaptado)

A característica que torna as leguminosas importantes em termos agronômicos é a sua associação a bactérias do gênero *Rhizobium* e de outros gêneros capazes de:

- A) inibirem o desenvolvimento de patógenos.
- B) realizarem a fixação do nitrogênio atmosférico.
- C) melhorarem a superfície de absorção das raízes.
- D) aumentarem a captação de gás carbônico pelas folhas.
- E) acelerarem a decomposição de restos vegetais caídos no solo.

Questão 23

Populações de camundongos da espécie *Chaetodipus intermedius*, encontradas no Arizona e no Novo México, apresentam a pelagem escura, quando vivem em formações escuras de lava, ou pelagem clara, quando vivem em rochas de coloração clara.



CAIN, M. L., BOWMAN, W. D., HACKER, S. D. **Ecologia**. 1ª ed. Porto Alegre: Artmed, 2011.

Charles Darwin, com base em sua teoria publicada em 1859, diria que a distribuição diferencial desses dois padrões de coloração poderia ser explicada por meio

- A) da geração espontânea de indivíduos perfeitamente ajustados a cada um dos ambientes.
- B) do uso das características fenotípicas mais favoráveis e do desuso daquelas menos favoráveis.
- C) da seleção natural que privilegia, em cada ambiente, as características com maior valor adaptativo.
- D) da transmissão, ao longo das gerações, dos caracteres adquiridos em resposta às pressões ambientais.
- E) das mutações que ocorreram de modo direcional em cada um dos ambientes, favorecendo a adaptação.

Questão 24

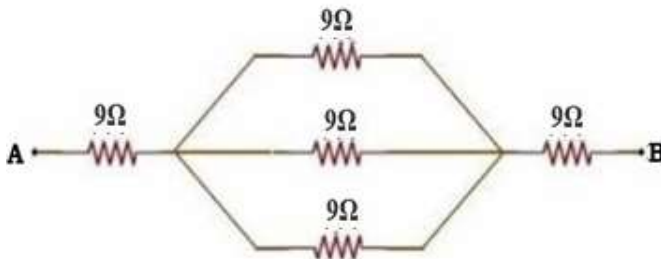
A fibrose cística refere-se a um distúrbio de natureza genética em que as pessoas afetadas produzem grandes quantidades de muco espesso nas vias aéreas e nos ductos que ligam o pâncreas ao intestino, causando infecções respiratórias e problemas digestivos. Os indivíduos afetados apresentam duas cópias do alelo mutante responsável pelo distúrbio na frequência de indivíduos afetados, ou seja, são homocigotos; o genótipo heterocigoto condiciona fenótipo normal. Sabe-se também que a frequência de indivíduos afetados é a mesma para ambos os sexos.

As informações nos permitem concluir que a fibrose cística tem padrão de herança:

- A) ligada ao cromossomo Y.
- B) autossômica recessiva.
- C) autossômica dominante.
- D) ligada ao cromossomo X recessiva.
- E) ligada ao cromossomo X dominante.

Questão 25

A associação de resistores é muito comum em vários sistemas, quando queremos alcançar um nível de resistência em que somente um resistor não é suficiente. Essa associação pode ser em série, paralela ou, ainda, em uma associação mista.



Esse esquema dispõe de cinco resistores de resistência 9Ω cada um. Calcule a resistência equivalente do circuito.

- A) 10Ω
- B) 14Ω
- C) 21Ω
- D) 28Ω
- E) 36Ω

Questão 26

Um professor de física construiu uma grande gaiola metálica, isolou-a da terra e entrou nela. Seu ajudante, usando uma bobina de Tesla, eletrizou a gaiola, transferindo-lhe grande quantidade energia, de acordo com a imagem a seguir.



Pode-se afirmar que o cientista nada sofreu, devido ao fenômeno do(a):

- A) blindagem eletrostática.
- B) indução magnética.
- C) inércia da gaiola.
- D) poder das pontas.
- E) força elétrica.

Questão 27

O solenoide é um fio condutor dobrado em forma de hélice ou pode ser definido como um conjunto de espirais de mesmo eixo espaçadas uniformemente, como mostra a figura abaixo.



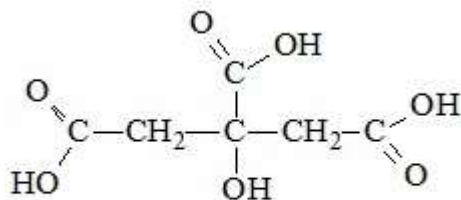
Aplicando uma corrente elétrica nesse fio condutor, surgirá um campo magnético ao redor do solenoide.

Para um solenoide de 100cm de comprimento, composto por 5.000 espiras, percorrido por uma corrente contínua de $0,1\text{ A}$, determine o módulo do campo magnético em Tesla no interior do solenoide. Considere $\pi = 3$; e a permeabilidade magnética igual a $\mu_0 = 4\pi \cdot 10^{-7}\text{ T.m.A}^{-1}$

- A) $3 \cdot 10^{-6}$
- B) $4 \cdot 10^{-8}$
- C) $4 \cdot 10^{-4}$
- D) $6 \cdot 10^{-4}$
- E) $7 \cdot 10^{-6}$

Questão 28

O ácido cítrico é uma substância que pertence à função orgânica ácido carboxílico, sendo encontrado em frutas cítricas, como laranja e limão. É utilizado como conservante natural, antioxidante, bem como acidulante, proporcionando um sabor refrescante no preparo de alimentos e bebidas. Sua fórmula estrutural está representada a seguir.



Ácido cítrico

Analisando essa fórmula estrutural acima, a fórmula molecular do ácido cítrico e o número de mols de NaOH necessários para neutralizar completamente 1mol de ácido cítrico é:

- A) $C_6H_8O_7$; 3mols de NaOH
- B) $C_6H_8O_7$; 1mol de NaOH
- C) $C_6H_6O_7$; 2mols de NaOH
- D) $C_6H_8O_7$; 1mol de NaOH
- E) $C_6H_7O_7$; 3mols de NaOH

Questão 29

De maneira acidental, foram misturados em um mesmo recipiente os compostos orgânicos líquidos n-pentano, n-hexano e n-octano, em volumes iguais. Pensando na separação dessa mistura em seus componentes, o melhor raciocínio para essa situação é

- A) utilizar uma filtração a vácuo, que será mais rápida e eficiente.
- B) utilizar uma filtração simples, pois os compostos serão separados;
- C) utilizar a decantação, uma vez que são compostos com densidades muito diferentes;
- D) realizar uma centrifugação, pois serão separados em seus componentes;
- E) utilizar o processo de destilação fracionada, pois os componentes apresentam diferentes pontos de ebulição.

Questão 30

A gasolina comum comercializada em postos de combustíveis apresenta uma porcentagem de etanol de 23%. Na queima de 1L de gasolina comum com 23% de etanol, o número aproximado de mols de gasolina (considere gasolina como octano) e de etanol queimados nessa combustão, respectivamente, será de:

Dados: Densidade gasolina: $0,72g/cm^3$
Densidade do etanol: $0,79g/cm^3$

- A) 1,0 e 1,0 mols, respectivamente.
- B) 1,61 e 1,63 mols, respectivamente.
- C) 2,3 e 7,7 mols, respectivamente.
- D) 4,86 e 3,95 mols, respectivamente.
- E) 7,3 e 2,7 mols, respectivamente.

Questão 31

Examine este mapa.

Rotas de fuga no Triângulo Norte

Migrantes de Guatemala, Honduras e El Salvador buscam o México para chegar aos EUA



Disponível em: <<https://oglobo.globo.com/mundo/a-perigosa-rota-de-fuga-da-violencia-na-america-central-21321724>> Acesso em: 21 set. 2021

As caravanas massivas de emigrantes fogem da violência das gangues que agem em seus países e são formadas por pessoas que saem de suas terras rumo ao México e aos Estados Unidos na busca por uma saída para escapar da violência extrema recorrente em seus países.

O tipo de migração indicada acima é

- A) voluntária e interurbana.
- B) voluntária e temporária.
- C) voluntária e sazonal.
- D) forçada e pendular.
- E) forçada e intracontinental.

Questão 32

O Haiti é um país da América Central insular que apresenta instabilidades do ponto de vista político, econômico, naturais ocasionadas por fatores climáticos e geotectônicos, além de graves problemas socioeconômicos e socioambientais.

Do ponto de vista natural, o Haiti é o elo fraco da placa tectônica do Caribe, pois, além de se situar na fronteira entre essa pequena placa e a placa Norte-americana, o país apresenta falhas em sua porção sudoeste e na região da capital Porto Príncipe. A fricção das placas tectônicas internas gera terremotos com alto grau de magnitude capazes de promover destruição física e humana.

Observe na imagem que o movimento entre a placa do Caribe e a Placa Norte-americana ocorre em sentidos opostos.



Disponível em: <https://www.apolo11.com/noticias.php?t=Terremoto_do_Haiti_foi_causado_por_deslizamento_entre_placas&id=20100113-092817>. Acesso em: 21 set. 2021

Essa fricção entre a placa do Caribe e a Placa Norte-Americana é decorrente do movimento

- A) Transcorrente ou transformante.
- B) Divergente ou de separação de placas.
- C) Convergente por sobreposição de placas.
- D) Convergente por subdução.
- E) Convergente por obdução.

Questão 33

O grupo que significa “estudante” em afegão surgiu entre os mujahideen, combatentes islâmicos, que enfrentaram a invasão da União Soviética ao Afeganistão, de 1979 até 1989. Nesse período, os mujahideen receberam apoio financeiro e logístico dos Estados Unidos.

Disponível em: <<https://www.brasildefato.com.br/2021/08/22/entenda-a-historia-recente-do-afeganistao>>. Adaptado. Acesso em: 21 set. 2021.

O grupo assumiu o governo do Afeganistão em 1996 e, após o atentado terrorista de 11 de setembro de 2001 nos EUA, foi afastado do poder e viu seu país enfrentar a ocupação das tropas da OTAN (Organização do Tratado do Atlântico Norte) por um período de 20 anos.

A retirada das tropas de ocupação militar no Afeganistão possibilitou a retomada do poder no país, em agosto de 2021, pelo referido grupo denominado

- A) Talibã.
- B) Al Qaeda.
- C) Boko Haram.
- D) Estado Islâmico.
- E) Aliança do Norte.

Questão 34

Política de três filhos é confirmada com nova lei chinesa

As leis de planejamento familiar para controle populacional reduziram o número de nascimentos, e os últimos censos demonstram isso. Depois de os casais estarem autorizados a ter uma ou duas crianças, o Congresso Nacional do Povo aprova agora a lei que formaliza a política de três filhos. A China espera ver a população aumentar para fazer face aos custos da mão de obra e envelhecimento.

Disponível em: <<https://agenciabrasil.ebc.com.br/internacional/noticia/2021-08/politica-de-tres-filhos-e-confirmada-com-nova-lei-chinesa>>. Acesso em: set.2021 (Adaptado)

A flexibilização das leis de planejamento familiar na China ocorre porque as baixas taxas de natalidade são preocupantes para o futuro econômico do país, pois, em relação ao mercado de trabalho, verifica-se

- A) Aumento dos gastos com previdência social.
- B) Crescimento da População Economicamente Ativa.
- C) Redução da População Economicamente Inativa (PEI)
- D) Redução da População Economicamente Ativa (PEA).
- E) Maior aplicação de fundos com a educação de crianças.

Questão 35

O Reino Unido deixou oficialmente a UE em 31 de janeiro de 2020, mas continuou aplicando suas normas durante um período de transição que terminou em 31 de dezembro. A partir de 2021, o país voltará a andar sozinho.

Após o fim do acordo Pós – Brexit com a União Europeia, Londres busca revitalizar suas relações bilaterais com o resto do mundo, especialmente com seu “aliado mais próximo e importante”, os Estados Unidos, nas palavras de Johnson.

A ideia é que o Reino Unido não se feche sobre si mesmo, mas esteja aberto ao exterior para firmar acordos de livre comércio em todo o mundo.

O Reino Unido já assinou acordos comerciais pós-Brexit com Japão, Canadá, Suíça, Singapura e países latino-americanos, como o México e o Chile. E está negociando com Estados Unidos, Austrália e Nova Zelândia, entre outros.

Disponível em: <<https://www.istoedinheiro.com.br/o-que-se-espera-do-reino-unido-apos-sair-da-uniao-europeia/>>. Acesso em: 22 set. 2021. (Adaptado)

A nova fase comercial do Reino Unido com o resto do mundo é chamada de

- A) Reino Unido Britânico (Em função da independência da Irlanda do Norte)
- B) Reino Unido Unilateral (Priorizando o comércio no interior da Ilha da Grã-Bretanha).
- C) Reino Unido Global (A partir do estabelecimento de acordos comerciais multilaterais).
- D) Reino Unido Bilateral (Negociações de acordos comerciais com os países da América do Norte).
- E) Reino Unido Regional (Estabelecido com o novo acordo comercial que abrange 27 países da União Europeia).

Questão 36



Disponível em: <<https://escolaeducacao.com.br/coronelismo/representacao-da-politica-de-cafe-com-leite/>>. Acesso em 02 dez. 2021

Uma característica marcante da chamada República Velha retratada na charge é/são

- A) a extinção dos privilégios das oligarquias que existiam no governo de D. Pedro II.
- B) a predominância das oligarquias mineira e paulista na condução da política nacional.
- C) os acordos entre paulistas e mineiros na busca pela criação de uma legislação trabalhista.
- D) a acirrada disputa entre Minas Gerais e São Paulo com relação à arrecadação de tributos.
- E) o pacto entre São Paulo e Minas Gerais impedindo a industrialização dos demais estados.

Questão 37



Disponível em: Gothard, D. For the Times. Disponível em: <<http://research.gym1505.ru/node/3825>>. Acesso em 28 set. 2021.

A charge acima relaciona-se ao contexto do(a)

- A) fim da Guerra Fria devido aos acordos entre EUA e URSS, sendo o principal deles a derrubada do muro que dividia a cidade de Berlim entre capitalismo e socialismo.
- B) exasperação dos conflitos armados entre os países envolvidos na Segunda Guerra Mundial, na qual os inimigos URSS e EUA utilizaram praticamente toda sua força bélica.
- C) enfrentamento entre a URSS e os EUA que, durante a maior parte da Guerra Fria, usaram suas armas nucleares contra alvos inimigos, causando destruição por diversas partes do globo.
- D) fim gradativo e lento da Segunda Guerra Mundial, marcado pelo desenvolvimento de novos armamentos pelos EUA e pela URSS, os quais levaram à vitória dos norte-americanos.
- E) acirramento dos atritos entre URSS e EUA durante a Guerra Fria, mais precisamente quando os soviéticos se aproximaram de Fidel Castro e instalaram bases de lançamentos de mísseis em Cuba.

Questão 38

No final dos anos 1950, o Brasil passava por grandes transformações políticas, econômicas, culturais e sociais. O presidente Juscelino Kubitschek enfatizava a modernização e o desenvolvimento, acelerando a industrialização e a urbanização e permitindo a formação de uma nova classe média. Essas mudanças se refletiam também na produção cultural, que buscava novos padrões estéticos em diferentes áreas, sintonizados com um ideal de cosmopolitismo, mas ambicionando a criação de referências nacionais.

Disponível em: <<http://memorialdademocracia.com.br>>. Acesso em 17 set. 2021.

Esse texto faz referências à produção cultural brasileira do final dos anos 1950, no qual se destacou

- A) o Tropicalismo, movimento musical que buscava fugir das formas tradicionais de protestos trazendo letras mais leves e apresentações com vestes descontraidas e alegres.
- B) A Bossa Nova, estilo que surgiu da junção de acordes e batidas do samba brasileiro e do *jazz* americano, revelando nomes como os de Vinicius de Moraes, Tom Jobim e Elis Regina.
- C) o sertanejo universitário, fruto do sertanejo raiz, estilo que se difundiu principalmente entre os jovens e ainda hoje é o estilo mais popular no país, com canções que falam das relações amorosas.
- D) o *Rock and roll*, movimento musical que trazia uma postura revolucionária com duras críticas sociais cantadas por bandas como Legião Urbana e Titãs, responsáveis por músicas que se tornaram lendárias.
- E) o espetáculo musical produzido pelo Teatro de Arena e estudantes da UNE (União Nacional dos Estudantes), em que os atores-cantores alternavam canções e narrações ligadas à problemática social do país.

Questão 39

As últimas tentativas esboçadas pelos trabalhadores para resistir à ofensiva burguesa, em fins de agosto e início de setembro de 1973, foram insuficientes e infrutíferas para barrar o golpe militar, que aconteceu a 11 de setembro de 1973, quando a última resistência de Allende no *Palácio de la Moneda* o viu morrer combatendo contra aqueles com os quais tinha tentado conciliar e demonstrando que só era possível defender a democracia com armas na mão.

COGGIOLA, Osvaldo. **Governos Militares na América Latina**. Editora Contexto. São Paulo, SP. 2001.

O trecho acima trata de um período de instabilidade no cenário político chileno, caracterizado

- A) pela adoção da luta armada por Salvador Allende contra seus opositores defensores das práticas democráticas, revelando o caráter ditatorial de seu governo.
- B) pela chegada de Salvador Allende ao poder através de um golpe, fato que despertou enorme oposição da burguesia chilena e dos representantes do capital estrangeiro.
- C) pelo fim de um governo eleito democraticamente e instalação de um governo ditador chefiado por Augusto Pinochet, que recebia apoio da maior parte da elite chilena e dos EUA.
- D) pela instalação de um governo de caráter democrático liderado por Augusto Pinochet, o qual buscou na legalidade constitucional fundamentar suas medidas de caráter popular.
- E) por mudanças superficiais na condução do país, alternando-se no poder políticos que, apesar de afirmarem possuir ideologias diferentes, tinham práticas muito semelhantes.

Questão 40

O uso da internet como espaço para discutir assuntos do meio político e de interesse público tem crescido muito nos últimos anos. A liberdade de expressão individual possibilitada por essa mídia tem atraído cada vez mais pessoas às discussões sobre temas políticos. Através dos blogs, sítios de rede sociais (Orkut, facebook) e de interação (twitter) as pessoas vêm se manifestando e criando vínculos de discussões que têm se espalhado pela rede e influenciado nas decisões do campo político.

ALEXANDRIA, Katherine. **A influência da internet nas discussões políticas.**
Disponível em: < <https://www.fic.ufg.br/n/8206-a-influencia-da-internet-nas-discussoes-politicas>>.
Acesso em 02 out. 2021.

O trecho acima trata de um cenário recente na história mundial, pois analisa a influência da internet e das redes sociais. Pode-se afirmar que uma das consequências diretas disso é

- A) o controle da entrada de estrangeiros em vários países ocidentais, mais notadamente nos países europeus.
- B) a ocupação do território do Afeganistão por tropas estadunidenses promovendo a derrubada do grupo fundamentalista islâmico Talibã.
- C) o apaziguamento das discussões entre grupos ou indivíduos de diferentes visões ideológicas devido ao maior esclarecimento político gerado pela Internet.
- D) o declínio de candidatos políticos que não possuem recursos financeiros para atuar nas campanhas através de redes sociais ou aplicativos de mensagens.
- E) a ocorrência da chamada Primavera Árabe, que levou ao fim governos autoritários e ditatoriais em diversos países do Norte da África e do Oriente Médio.

Redação

Texto 1

A imprensa livre é um dos requisitos essenciais para a formação e a manutenção do Estado Democrático de Direito. Nos países onde a imprensa é amordaçada, não há liberdade, não há democracia.

HARADA, K. O papel da imprensa de informar o cidadão. Revista Jus Navigandi, Teresina, ano 25, n. 6294, 24 set. 2020. Disponível em: <https://jus.com.br/artigos/85592/o-papel-da-imprensa-de-informar-a-populacao>. Acesso em: 26 set. 2021.

Texto 2

[...] o Brasil ocupa a 111ª posição no ranking de liberdade de imprensa feito pela Organização Repórteres Sem Fronteiras, situando-se na chamada “Zona Vermelha”, onde é considerado difícil o exercício do ofício. [...] No ranking mencionado, o Brasil está abaixo de Etiópia, Ucrânia, Hungria, países em que o autoritarismo é evidente.

SILVA, C. E. L. No Dia Mundial da Liberdade de Imprensa, no Brasil não temos o que comemorar. Jornal da USP, São Paulo, 10 maio 2021. Home, Rádio USP. Disponível em: <https://jornal.usp.br/?p=413645>. Acesso em: 26 set. 2021.

Texto 3

[...] qualquer forma de violência contra o jornalista e, conseqüentemente, contra a prática do jornalismo e à elaboração da notícia, também se configura como uma forma de ataque ao exercício do direito à informação pelos cidadãos. [...] Desta forma, quando o jornalismo é vítima de violência, pode-se dizer que a sociedade também o é.

RIOS, A. O.; BRONOSKY, M. E. Violência contra jornalistas, ameaça à sociedade. Mosaico, [s.l.], v. 11, n. 17, 2019. Disponível em: <https://bibliotecadigital.fgv.br/ojs/index.php/mosaico/article/view/81064>. Acesso em: 26 set. 2021.

Texto 4

Vivemos tempos sombrios no jornalismo com o crescente número de episódios de hostilização de profissionais da imprensa. Impedir o exercício do jornalismo é atentar contra a liberdade de expressão. A crítica ao exercício profissional é valiosa para o aprimoramento da atividade jornalística; no entanto, ela deve ser realizada de forma técnica.

ROCHA, V. Aumento de ataques a jornalistas acende alerta de estratégias de segurança. Observatório da Imprensa, 1 junho 2021. Disponível em: <http://www.observatoriodaimprensa.com.br/liberdade-de-expressao/violencia-contrajornalistas/aumento-de-ataques-a-jornalistas-acende-alerta-sobre-estrategia-de-seguranca/>. Acesso em: 26 set. 2021.

Com base nos textos apresentados e em seu próprio conhecimento, redija uma dissertação-argumentativa, empregando a norma-padrão da língua portuguesa, sobre o tema:

VIOLÊNCIA CONTRA A IMPRENSA E O IMPACTO NO DIREITO À INFORMAÇÃO



Uniube